

CUÁNDO APLICAR EL FENG SHUI

Aplique los principios del Feng Shui cuando:

Esté proyectando y construyendo un nuevo hogar o despacho.

Deba elegir, entre varios edificios, el más adecuado para establecer allí su hogar o dirección comercial, tanto si se trata de alquilarlo como de comprarlo.

Esté remodelando o construyendo un anexo en su hogar o lugar de trabajo.

Planee vender un edificio o terreno.

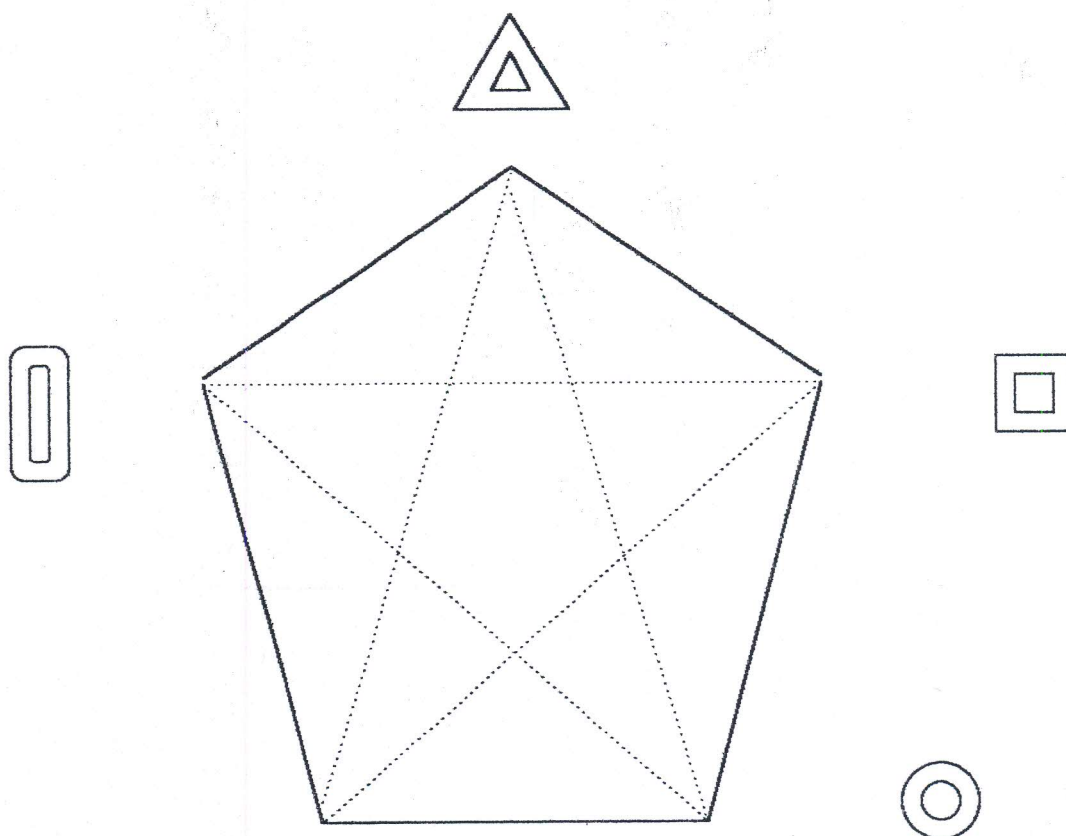
Desea incrementar su prosperidad, enriquecer sus relaciones personales, mejorar su salud o progresar en cualquier aspecto de su vida.

Note que su vida ha sufrido cambios importantes desde que se trasladó a su actual hogar o lugar de trabajo.

Desea purificar el edificio en el que vive o trabaja.

LOS CINCO ELEMENTOS

Interrelaciones de control y alimentación



Alimentación _____
Control

CÓMO ABRIR LOS OJOS A LA MIRADA DEL FENG SHUI

Muchas de las viviendas en las que he trabajado, incluida la mía, están dominadas por el elemento madera; así pues, tomaré mi propio hogar como ejemplo. Mi casa está cubierta por tablones de madera, tiene un porche frontal con el suelo también de madera y se halla rodeada de jardines y árboles. En el interior, las paredes están empapeladas con motivos florales, y hay montón de armarios empotrados y detalles decorativos de madera. ¡ Madera, madera y más madera.

Cuando nos trasladamos a vivir allí, supe de inmediato que no necesitaríamos plantas de interior ni un suelo revestido de roble, elementos ambos asociados con la madera, sino bastantes cosas de metal - el elemento que controla la madera - para conseguir que la casa estuviera equilibrada desde el punto de vista de los elementos. compramos sofás de color crema con brazos y respaldos redondeados, ropa de cama de colores pastel para la habitación y tapices y alfombras también de color crema, todo ello bajo el dominio del elemento metal. Contábamos con un buen surtido de lámparas de bronce y de rocas minerales - ambas cosas representativas del elemento metal - que distribuimos por toda la casa. También reemplazé los azulejos con motivos florales que cubrían la amplia mesa de café por una simple pieza de mármol blanco, para incorporar así tanto el color como la piedra asociados al elemento metal. Para reforzar aún más la presencia del metal, me aseguré de realzar el elemento tierra, que alimenta al metal. Eso lo hice colocando una gran vela de color amarillo dorado en la mesilla del café; un toque de luz me permitió introducir además el elemento fuego y puesto que la madera alimenta el fuego, aquella vela me ayudó simbólicamente a "quemar" la superabundancia de madera que había en la casa.

TÉCNICAS BÁSICAS:

Cuando trabajamos con los cinco elementos, desarrollamos y utilizamos tres técnicas básicas:

1. Identificación de los elementos en un entorno determinado.
2. Valoración de la necesidad de añadir o modificar factores relativos a los elementos.
3. Dictamen de sugerencias y consejos específicos destinados a establecer el equilibrio necesario entre los elementos.

Ejercicio:

Empiece por la estancia en la que se encuentra en este instante. Utilice la "Hoja de trabajo de los cinco elementos" de que dispone en la página siguiente y las listas relativas a los elementos. Observe con atención buscando específicamente los siguiente:

1. Los elementos reales propiamente dichos : madera, fuego, tierra, metal y agua.
2. Objetos fabricados con alguno de los cinco elementos, como muebles de madera, que representarían ese elemento.
3. Objetos que simbolicen alguno de los elementos, como piedras, relacionadas con el elemento agua.
4. Obras de arte que plasmen alguno de los elementos, como cuadros de paisaje en los que aparezca representado el elemento madera, o esculturas de animales, representativas del elemento fuego.

5. Objetos del color o la forma asociados a un determinado elemento, como una silla roja, que significaría fuego, o una mesa cuadrada como símbolo del elemento tierra.

LOS CINCO ELEMENTOS

EL ELEMENTO MADERA se encuentra en:

- Muebles y complementos fabricados en madera.
- Paneles, artesonados, ensamblajes o piezas machihembradas, techumbres y suelos de madera.
- Todas las plantas y flores, tanto interiores como exteriores, incluidas las flores secas, de seda o de plástico.
- Todo tipo de telas y tejidos confeccionados a partir de plantas, como el algodón o el rayón.
- Tapicerías, revestimientos para las paredes, cortinajes y mantelerías estampadas con motivos florales.
- Obras de arte que representen paisajes, jardines, plantas y flores.
- Todo lo que tenga forma de columna, similar al tronco de un árbol, como pilares, vigas, pedestales, perchas, trenzados, bandas o cualquier cosa de rayas.
- La gama completa de verdes y azules.

EL ELEMENTO FUEGO se encuentra en:

- Todo tipo de iluminación, ya sea esta eléctrica, de lámparas de aceite, velas, luz natural del sol o procedente del fuego del hogar.
- Objetos hechos con materias animales, como pieles, cuero, hueso, plumas o lana.
- Animales de compañía y todo tipo de fauna.
- Obras de arte que representen a personas y/o animales.
- Obras de arte que plasmen el resplandor del sol, la luz o el fuego.
- Formas triangulares, piramidales o cónicas.
- La gama del rojo.

EL ELEMENTO TIERRA se encuentra en:

- Adobe, ladrillo y teja.
- Objetos de cerámica o de loza.
- Formas cuadradas y rectangulares y superficies largas y llanas.
- La gama de colores terrosos y del amarillo.
- Obras de arte que representen paisajes desérticos, campos, etcétera.

EL ELEMENTO METAL se encuentra en:

- Todo tipo de metales, desde el acero inoxidable hasta el cobre, el latón, el hierro, la plata, el aluminio y el oro.
- Todas las rocas y piedras, como mármol, granito y laja.
- Cristales naturales, minerales y gemas.
- Obras de arte y esculturas de metal o piedra.
- La gama de colores luminosos, pastel y del blanco.
- Las formas circulares, ovaladas o en arco.

EL ELEMENTO AGUA se encuentra en:

- Arroyos, ríos, estanques, fuentes e instalaciones de agua de cualquier tipo.
- Superficies reflectantes, como cristal tallado, vidrio y espejos.
- Formas libres, sueltas y asimétricas.
- La gama del negro y los tonos oscuros, como el gris característico del carbón o el azul marino.

CÓMO SE COMBINAN LOS CINCO ELEMENTOS

Resulta interesante tomar conciencia de la forma en que se combinan los elementos mediante la observación de los objetos que le rodean. Un buen ejemplo, clásico en la práctica del Feng Shui para mejorar el chi, de cómo conseguir que los cinco elementos puedan expresarse de forma conjunta y armoniosa, es un acuario. El agua por sí misma, junto con el recipiente de vidrio, representan el elemento agua; las plantas, el elemento madera; de los peces simbolizan el elemento fuego; la arena, el elemento tierra, y las piedras y lajas el elemento metal. Piense en su paraíso natural soñado: probablemente caiga en la cuenta de que está compuesto de una mezcla armoniosa y equilibrada de los cinco elementos, ya sea en una isla, entre montañas o en lo más profundo de un denso bosque.

En su hogar y en el trabajo, usted cuenta con una infinidad de posibilidades diferentes de crear espacios que incluyan los cinco elementos.

Piense en las incontables combinaciones de objetos, colores y formas asociadas con cada uno de los elementos. Por ejemplo, frente a un espejo (que representaría el elemento agua), puede colocar una planta exuberante (elemento madera) en un tiesto terracota (como símbolos de elementos fuego y tierra). Para incluir en el conjunto el elemento metal, puede añadir una piedra pulimentada o una pequeña escultura de bronce junto a la planta; así conseguirá reunir los cinco elementos en una sencilla composición

CÓMO SE EXPRESAN LOS CINCO ELEMENTOS

Los elementos se mezclan en innumerables combinaciones para crear las diferentes formas físicas. Una de las maneras más sencillas de trabajar en su entorno con los cinco elementos es observar cuáles faltan - en una mesa, una habitación, una casa o una parcela de terreno - e incorporarlos. Pero debe hacerlo con espíritu de armonía, utilizando objetos que estime o por los que sienta un gran aprecio. Como ya sabe, el más sencillo detalle puede contener una suma de diversos elementos. Pongamos por ejemplo una mesa de mi despacho. al observar su composición en lo que a los cinco elementos se refiere, me doy cuenta de que la mesa es una combinación de tres de ellos. Es rectangular (tierra), negra (agua), y está decorada con pinturas florales (madera). Para incorporar los dos elementos restantes, he añadido una bandeja blanca y redonda (metal) y una lámpara (fuego). Mediante estos arreglos se han unido los cinco elementos armoniosamente, estimulando e intensificando el chi de la estancia.

Cuando trabaje con los cinco elementos, se ejercitará para aprender a ver las cosas de una manera completamente nueva. Tómese su tiempo y relájese mientras práctica. Cabe la probabilidad de que llegue a disgregar los objetos, según se correspondan con uno u otro elemento, hasta el punto de volverse loco. Lo único que se necesita para alcanzar el resultado que se espera de ellos es decir, el equilibrio entre los cinco elementos, es llegar a poder definir de forma global la combinación de elementos presentes en un objeto o en un entorno determinados.

LAS REGLAS DE ARMONIZACIÓN DE LOS ELEMENTOS

- Si el elemento dominante es la madera, introduzca el que lo controla, el metal, y refuércelo con tierra y fuego. No utilice en exceso el elemento agua.
- Si el elemento dominante es el fuego, introduzca el de control agua, reforzándolo con metal y tierra. No se exceda en el uso del elemento madera.
- Si el elemento dominante es la tierra, introduzca el que lo controla, la madera, y refuércelo con metal y agua. No use excesivamente el fuego.
- Cuando domine el elemento metal, introduzca el de control fuego, reforzándolo con agua y madera. No utilice demasiada tierra.
- Si el elemento dominante es el agua, introduzca el que lo controla, la tierra, y refuércelo con madera y fuego. No se exceda en el uso del elemento metal.

LAS CARACTERÍSTICAS ASOCIADAS AL YIN Y AL YANG DESDE EL PUNTO DE VISTA DEL FENG SHUI

YIN	YAN
Femenino	Masculino
Fresco/Frío	Cálido/Caliente
Oscuro	Luminosos
Trasero	Frontal
Blando	Duro
Curvo	Recto
Redondeado	Anguloso
Tierra	Cielo
Luna	Sol
Bajo	Alto
Pequeño	Grande
Ornado	Sencillo
Amplio	Angosto
Horizontal	Vertical
Floral	Geométrico

REAFIRMACIONES Y DECRETOS DE AUTODEFENSA PARA CADA ZONA DEL BAGUA

SALUD Y FAMILIA

REAFIRMACIONES DEL PROPIO ENTORNO RELATIVAS A LA SALUD Y LA FAMILIA

Puede utilizar uno de los siguientes elementos o una combinación de varios de ellos para optimizar de una manera personalizada la zona asociada a la salud y la familia:

- Plantas saludables de todo tipo.
- Flores frescas de todos los colores.
- Pósters, cuadros, collages, fotografías y estatuillas que representen la imagen de un cuerpo perfecto, de la familia y los amigos, plantas y flores o jardines y paisajes.
- Objetos de color azul o verde.
- Cualquier cosa hecha de madera, ya sean muebles u objetos decorativos.
- Todo tipo de estampados florales, en las toallas y cortinas, alfombrillas y papel de pared.
- Citas, sentencias y refranes relacionados con la buena salud y la familia.

- Cualquier otro objeto que personalmente asocie a la salud y la familia, como por ejemplo recuerdos, trofeos de atletismo, reliquias familiares, etcétera.
- Cualquier otro objeto que personalmente asocie a la salud y la familia, como por ejemplo recuerdos, trofeos de atletismo, reliquias familiares, etcétera.

DECRETOS DE AUTODEFENSA

Elija las sentencias que más le gusten de la lista, póngalas por escrito y distribúyalas por las zonas de su hogar, oficina, habitaciones o escritorio asociadas a la salud y la familia. También puede utilizarlas como guía para redactar sus propias afirmaciones.

Soy una persona vigorosa y llena de salud.

Mi salud es excelente en todos los sentidos.

Disfruto de una relación maravillosa con mi familia.

Gozo de relaciones verdaderamente armoniosas con mis amistades.

Tengo la gran fortuna de gozar de una inmejorable salud y de relaciones llenas de amor y cariño.

RIQUEZA Y PROSPERIDAD

REAFIRMACIONES DEL PROPIO ENTORNO RELATIVAS A LA RIQUEZA Y LA PROSPERIDAD.

Elija uno de los siguientes elementos o una combinación de varios de ellos para optimizar de una manera personalizada la zona asociada a la riqueza y la prosperidad:

- Objetos que atraigan "el chi", como campanas tubulares, mangas de viento, molinetes, banderolas.
- Pertenencias y colecciones valiosas, como antigüedades, cuadros, esculturas, monedas y cristalerías.
- Pósters, pinturas, collages, fotografías y estatuillas que representen cosas que se desee poseer: casas, coches, barcos, el equipo necesario para una determinada actividad, joyas, etcétera. Eso le proporcionará una intensa sensación de riqueza y abundancia.
- Objetos azules, púrpura y rojos.
- Plantas saludables, sobre todo las de hojas lustrosas, redondeadas y con forma de moneda, como el jade, las impatiens o las begonias; plantas que den colores propios de la riqueza - rojos, púrpuras y azules - como la gloxinia, el ciclamen, la begonia, la violeta africana, la kalanchoe, y el crisantemo.
- Flores frescas o de seda de color rojo, púrpura o azul en todas sus tonalidades.
- Instalaciones de agua, como fuentes o saltos de agua, que simbolizan la prosperidad y un abundante flujo de dinero.
- Citas, sentencias y refranes relacionados con la riqueza y la prosperidad.
- Objetos que personalmente asocie a la riqueza y la prosperidad tales como el primer billete ganado en un nuevo negocio, la moneda extranjera traída de un viaje que fué un éxito, etcétera.

DECRETOS DE AUTODEFENSA

Escoja entre las sentencias que le proponemos a continuación las que más se identifiquen con usted, póngalas por escrito y colóquelas en la zona de su

hogar, oficina, habitación, escritorio o cualquier otro espacio del bagua con el que esté trabajando correspondiente a la riqueza y la prosperidad.

También puede utilizarlas simplemente como guía para redactar sus propias afirmaciones personales en lo que se refiere a la riqueza, la abundancia y la prosperidad.

Soy rico y próspero en todos los sentidos.

La riqueza y la prosperidad fluyen generosamente en mi vida.

Los más valiosos tesoros de la vida - la salud, la riqueza y la felicidad - florecen constantemente en la mía.

La riqueza y la prosperidad se manifiestan fácil y gozosamente en mi vida, ahora y siempre.

Gozo de la bendición de que el dinero fluya constante y abundantemente en mi vida.

FAMA Y REPUTACIÓN

REAFIRMACIONES DEL PROPIO ENTORNO RELATIVAS A LA FAMA Y LA REPUTACIÓN

Elija uno de los siguientes elementos o una combinación de varios de ellos para optimizar de una manera personalizada la zona correspondiente a la fama y la reputación:

- **Diplomas, galardones, premios y reconocimientos.**
- **Objetos procedentes de animales, como cuero, plumas, lana o hueso.**
- **Pósters, pinturas, collages, fotografías y estatuillas que representen animales, personas o salidas del sol, y de sus personajes famosos favoritos.**
- **Objetos del espectro de colores del rojo.**
- **Objetos de forma triangular, cónica o piramidal.**
- **Cualquier iluminación cálida, desde la luz del sol hasta las velas, luz eléctrica o lámparas de aceite.**
- **Citas, sentencias y refranes relacionados con la fama y la reputación.**
- **objetos que personalmente asocie a la fama y la reputación, como premios, diplomas, trofeos, etcétera.**

DECRETOS DE AUTODEFENSA

Cuento con el reconocimiento y el respeto de las personas con las que trabajo, por la labor que desarrollo.

Gozo del apoyo entusiasta de las personas de la comunidad en la que vivo para realizar mis propósitos.

Soy bien conocido y respetado por mis habilidades, mi talento y mis logros.

Mi reputación de persona honesta, en la que se puede confiar, y humanitaria aumenta cada día que pasa.

AMOR Y MATRIMONIO

REAFIRMACIONES DEL PROPIO ENTORNO RELATIVAS AL AMOR Y AL MATRIMONIO

Puede elegir uno de los siguientes elementos o una combinación de varios de ellos para optimizar de una manera personalizada la zona asociada al amor y al matrimonio.

- **Pósters, pinturas, collages, fotografías o estatuillas de la persona amada.**
- **Parejas de objetos que representen amantes, tórtolas, delfines, corazones, etcétera; símbolos de amor.**

- Objetos de color rojo, rosa y blanco.
- Citas, sentencias y refranes relativos al amor y al matrimonio.
- Objetos que personalmente asocie con el amor y el matrimonio, como por ejemplo recuerdos de la luna de miel o de unas románticas vacaciones, regalos de aniversario, etcétera.

DECRETOS DE AUTODEFENSA

Elija las sentencias por las que se sienta atraído de la siguiente lista, y escribalas para ponerlas en las zonas de su hogar, dormitorio o escritorio correspondientes al amor y el matrimonio, o en cualquier otro espacio relacionado también con el amor y el matrimonio con el que esté trabajando. También puede utilizarlas como una guía que le ayude a redactar sus propias afirmaciones personales.

Atraigo a mi vida la alegría, el amor y la intimidad.

Me amo, respeto y honro a mí mismo.

El amor me rodea constantemente.

Adoro amar y ser amado.

Soy una persona bella, amorosa y alegre.

Mi amante y yo experimentamos juntos con mucha alegría, pasión y momentos de éxtasis juntos.

Mi amante es ideal, y ambos conectamos en los ámbitos mental, espiritual y sentimental, ahora y siempre.

CREATIVIDAD E HIJOS

REAFIRMACIONES DEL PROPIO ENTORNO RELATIVAS A LOS HIJOS Y LA CREATIVIDAD

Elija uno de los siguientes elementos o una combinación de varios de ellos para optimizar de una manera personalizada la zona bagua asociada a los hijos y la creatividad :

- Pósters, pinturas, collages, fotografías y estatuillas de niños (realmente es mucho mejor si además han sido hechas por niños) que estimulen sus ansias creativas.
- Utensilios que se usan para crear cosas, como los materiales necesarios para pintar, elaborar objetos artesanales o construir objetos.
- Objetos que hagan volar su fantasía, juguetes y animales disecados.
- Objetos de colores pastel y blancos.
- Objetos circulares, ovalados o en forma de arco.
- Cualquier objeto metálico - de latón, acero, peltre, plata, oro, aluminio, cobre, etcétera -, como por ejemplo muebles, candelabros, marcos de cuadros, estatuillas, joyas o lámparas.
- Citas, sentencias y refranes relacionados con los hijos y la creatividad.
- Objetos que personalmente asocie a los hijos y la creatividad, de artesanía, recuerdos de su propia infancia, etcétera.

DECRETOS DE AUTODEFENSA.

Elija las afirmaciones de la siguiente lista que más se adapten a su forma de ser, póngalas por escrito y colóquelas en la zona de su hogar, lugar de trabajo, mesa de dibujo o en cualquier otra relacionada con los hijos y la creatividad con la que esté trabajando. También pueden servirle de guía para redactar sus propias afirmaciones personales.

Soy capaz de expresar mi creatividad de forma sencilla y alborozada.

Mi creatividad fluye libremente cuando me expreso tal como soy.

Soy esencialmente un artista, poseo talento y soy creativa.

El niño que llevo dentro se siente seguro y feliz.

Apoyo gustosamente al niño que hay en mi interior para que pueda expresar su creatividad.

A medida que mi destino se va revelando, confío más y más en mi sabiduría personal para poder expresar mi creatividad en todas las formas que resultan ideales para mí.

Confío satisfecho en mis impulsos creativos y me concedo el tiempo y el espacio necesarios para poder expresarlos.

PERSONAS ÚTILES Y SERVICIALES Y VIAJES

REAFIRMACIONES DEL PROPIO ENTORNO RELATIVAS A LAS PERSONAS ÚTILES Y LOS VIAJES.

Elija uno de los siguientes elementos o una combinación de varios de ellos para optimizar de una manera personalizada el chi de las zonas bagua asociadas a las personas útiles y los viajes:

- **Pósters, pinturas, collages, fotografías y estatuillas de guías espirituales, dioses, deidades, santos y ángeles**
- **Personas útiles y maestros existentes en su vida.**
- **Lugares particulares a los que haya viajado o desee viajar.**
- **Objetos de color blanco, gris y negro.**
- **Citas, sentencias y refranes concernientes a la guía espiritual, personas útiles y los viajes.**
- **Objetos que para usted tengan una estrecha relación con sus creencias espirituales o religiosas.**
- **Personas útiles como profesores, maestros, benefactores, clientes, empleados.**
- **Lugares del mundo que para usted tengan un significado muy especial.**

DECRETOS DE AUTODEFENSA

Tome cualquiera de las sentencias con las que se sienta más identificado, que aparecen a continuación, escribálas y colóquelas en la zona de su hogar, lugar de trabajo, escritorio o cualquier otro sitio relacionado con las personas útiles y los viajes. También pueden servirle de guía para crear sus propias afirmaciones.

Atraigo constantemente a mi vida personas útiles, generosas y tiernas.

Todas las personas que conozco me apoyan y me aman.

Gozo de la bendición de contar con muchas personas útiles en mi vida, y yo mismo soy una persona útil en la vida de otras personas.

En mi vida se presentan constantemente oportunidades y circunstancias favorables.

Viajo tan a menudo como deseo a los lugares que quiero visitar.

Me encuentro en el lugar adecuado en el momento propicio y conozco a las personas adecuadas en el momento justo.

CARRERA PROFESIONAL

REAFIRMACIONES DEL PROPIO ENTORNO RELATIVAS A LA CARRERA PROFESIONAL

Elija uno de los siguientes elementos o una combinación de varios de ellos para optimizar de forma personalizada las zonas relacionadas con su carrera profesional :

- Instalaciones de agua, como fuentes, saltos de agua o acuarios.
- Pósters, pinturas, collages, fotografías y cuadros que representen ríos, océanos, lagos, cascadas, estanques, etcétera.
- imágenes y símbolos de su carrera profesional.
- Objetos de color negro o de tonos muy oscuros, como el azul marino, marrón oscuro, color chocolate y gris carbón.
- Objetos de formas casuales y libres.
- Espejos, vidrios y objetos de cristal.
- Citas, sentencias y refranes relativos a la carrera profesional.
- Cualquier otra cosa que personalmente asocie con la carrera profesional.

DECRETOS DE AUTODEFENSA

Elija cualquiera de las siguientes sentencias que hagan vibrar sus sentidos de la verdad, escribalas y colóquelas en la zona de su hogar, lugar de trabajo, oficina, escritorio o cualquier otra zona relacionada con la carrera profesional con la que esté trabajando. también puede utilizarlas de guía para escribir sus propias afirmaciones personales.

Mi carrera es satisfactoria, inspiradora y lucrativa.

Crezco y prospero gracias a la realización de mi trabajo en la vida.

Expreso el objeto de mi vida a través de mi carrera.

Expreso mi creatividad, mi alegría y mi entusiasmo en mi trabajo.

Atraigo muchas oportunidades y circunstancias positivas.

Estoy abierto a conocer y a vivir mi verdadera llamada.

SABER Y CULTURA

REAFIRMACIONES DEL PROPIO ENTORNO RELATIVAS AL SABER Y LA CULTURA

Elija uno de los siguientes elementos o una combinación de varios de ellos para optimizar de una manera personalizada la zona bagua asociada al saber y la cultura :

- Libros, cintas y otros soportes susceptibles de estudio.
- Pósters, pinturas, collages y fotografías de montañas y lugares apacibles, así como las imágenes de maestros y personas sabias que hayan influido en su vida en los terrenos de la meditación, la contemplación o el reposo.
- Objetos de color negro, azul, verde.
- citas, sentencias y refranes inspirados en el saber y la cultura.
- Cualquier otra cosa que personalmente asocie con el saber y la cultura.

DECRETOS DE AUTODEFENSA

Entre las siguientes afirmaciones elija las que les hagan vibrar, escribalas y colóquelas en las zonas de su hogar, oficina, escritorio o cualquier otro lugar relacionadas con el saber y la cultura con las que esté trabajando.

También puede utilizarlas como guía para escribir sus propias afirmaciones.

Asimilo con facilidad y satisfacción nuevos conocimientos e información.

Confío en mi proceso de aprendizaje.

Consciente de que estoy aprendiendo y creciendo constantemente, puedo experimentar sin estrés cada momento de mi vida.

*Comparto mis conocimientos con otras personas de forma pacífica y serena.
Soy una persona sabia y juiciosa.
Sé qué decir y hacer en cualquier situación.*

ACTIVACIÓN DEL PODER ESPIRITUAL CON LA MEDITACIÓN DE LOS OCHO TRIGRAMAS

Usar el mudra del corazón, recitar 9 veces el mantra de la Paz y visualizar que todo lo que nos rodea se disuelve en la nada.

Mantra:

Caté Caté, Poro Caté, Poro Som Caté, Bodé Sojá.

Lado del trígrama "Chen" del Ba - Gua

- 1. Visualice que usted se encuentra en la entrada a su casa o a su alcoba, y que su ser está infundido y lleno de luz. visualice en su Dan Tien (7 cm. por debajo de su ombligo) una esfera pequeña de luz blanca. La esfera va cambiando de color blanco a dorado y se va moviendo hacia arriba hasta situarse cerca de sus ojos, donde se divide en tres esferas más pequeñas de color dorado, dos de ellas se colocan delante de sus ojos y la tercera esfera se sitúa en el entrecejo, en el área del tercer ojo. Visualice las tres esferas doradas, proyectando rayos dorados de luz hacia la pared correspondiente al trígrama "Chen". Visualice los tres rayos en la pared grabando la palabra "Chen" o el símbolo del trígrama: "Chen". Los caracteres son dorados.**
- 2. Visualice un inmortal vestido con una túnica azul china mostrando el símbolo del trígrama "Chen" en color dorado brillante en el centro del pecho. El inmortal se aproxima a nosotros bendiciendo a nuestra familia, dándonos salud y fortuna.**
- 3. El inmortal regresa a la pared de "Chen" y desaparece.**

Esquina del trígrama "Sun" en el Ba - Gua

- 1. Siga los mismos pasos mencionados anteriormente, visualice 3 rayos emanando de las esferas doradas hacia la esquina grabando la palabra "Sun". Los caracteres o líneas son doradas.**
- 2. Visualice un inmortal vestido con una túnica china color púrpura con la insignia "Sun" en dorado brillante sobre su pecho. El inmortal se acerca a usted y le entrega preciados obsequios, dinero y tesoros. Le bendice a usted y a su familia para que se fortalezca la actividad económica en la casa y en el negocio.**
- 3. El inmortal regresa a la esquina de "Sun" y desaparece.**

Lado del trígrama "Li" del Ba - Gua

- 1. Visualice los 3 rayos emanado de las esferas, grabando en dorado brillante la palabra "Li" o el símbolo del trígrama "Li". Los caracteres o líneas son dorados.**
- 2. Visualice un inmortal vestido con una túnica china color rojo, con el símbolo del trígrama "Li" en dorado brillante. El inmortal se acerca y bendice el camino del progreso, para que nuestras aspiraciones se transformen en realidades y para que nuestra fama y reputación se fortalezcan. Visualice que su reputación se expande.**
- 3. El inmortal regresa a la pared de "Li" y desaparece.**

Esquina del trigramma "Kun"

1. Visualice los 3 rayos emanando de las esferas doradas hacia la posición del trigramma "Kun", grabando en luz brillante la palabra "Kun" o el símbolo del trigramma "Kun". Los caracteres o las líneas son siempre dorados. Visualice un inmortal vestido con una túnica china de color rosado, con el símbolo de "Kun". El inmortal se acerca y bendice a nuestra madre y hermanas. También bendice la energía de las asociaciones, las relaciones y el matrimonio. Cualquier dificultad o desarmonía existente en esta área es eliminada por la luz del inmortal, para que todos los problemas y dificultades desaparezcan. Si usted es soltero o soltera y desea casarse, visualice el matrimonio con su pareja ideal.
2. El inmortal regresa a la esquina de "Kun" y desaparece.

Lado del trigramma "Tui"

1. Visualice un inmortal con una túnica blanca, con la insignia brillante del trigramma "Tui" o del símbolo de "Tui" apareciendo en la pared. El inmortal activa el "tercer ojo" de los hijos, pidiendo por su seguridad, su salud y por una exitosa carrera o profesión.
2. El inmortal regresa a la pared de "Tui" y desaparece.

Esquina del trigramma "Chien"

1. Visualice los 3 rayos dorados irradiando de las tres esferas hacia la esquina de Chien, grabando la palabra "Chien" o el símbolo del trigramma "Chien". Los caracteres o líneas son doradas.
2. Visualice un inmortal vestido con una túnica gris y con la insignia "Chien" en dorado brillante apareciendo en la pared. El inmortal viene con bendiciones para resolver los problemas que están enfrentando su esposo, su padre o hermanos.
3. después de ofrecer su bendición se retira hacia la esquina de donde provino y desaparece.

Lado del trigramma "Kan"

1. Visualice los 3 rayos que forman la letra "Kan" o el dibujo del trigramma en la pared correspondiente a dicho lado del Ba - Gua, siempre en color dorado.
2. Visualice un inmortal vestido con una túnica negra con la insignia del símbolo "Kan" en color dorado brillante, en el pecho, que surge de dicha pared. Se acerca majestuosamente y haciendo el mudra de la bendición trae protección contra toda dificultad y toda obstrucción en la carrera o profesión de quienes habitan la casa.
3. El inmortal regresa a la pared de la posición "Kan" y desaparece.

Esquina del trigramma "Ken"

1. Visualice los 3 rayos de luz dorada irradiando desde las tres esferas, grabando la palabra "Ken" o dibujando el símbolo del trigramma "Ken" en la esquina correspondiente con caracteres o líneas de color dorado.
2. Visualice un inmortal vestido con una túnica china de color azul, con la insignia del trigramma "Ken" en color dorado sobre su pecho. El inmortal se acerca y nos transmite su fuerza espiritual o Chi, para estimular la apertura del tercer ojo, a fin de traer más claridad a nuestras mentes y ampliar nuestra capacidad para el nuevo conocimiento, que nos ayudará a cultivar los más elevados ideales de la humanidad.
3. El inmortal regresa a la esquina de la posición "Ken" y desaparece.

EL TAI CHI

Visualice el símbolo del "Tai Chi" o "Yin - Yang" apareciendo en el centro de la habitación. El centro de la habitación es el centro de todos los trigramas del Ba - Gua y de la fuerza creadora universal o Chi. Visualícese usted también en el centro de la habitación. Mantenga la mente un momento en silencio. Visualice los ocho trigramas, alrededor del centro, y a los ocho inmortales apareciendo, cada uno en su posición respectiva. Ahora, todos unidos en meditación piden por la iluminación de nuestras vidas, para que alcancemos una mayor comprensión de las leyes de Dios.

Visualice rayos de luz emanando de cada inmortal, en sus colores respectivos, iluminando nuestras mentes para que adquieran una mayor comprensión y tolerancia, y compasión. Sienta el calor de la esfera de luz infinita que nos envuelve, irradiando desde el centro de nuestro ser, desde la llama eterna de amor que brilla en la chispa divina, en nuestro corazón.

Ahora meditemos por un instante acerca de la trascendencia del momento. Visualice una esfera de luz infinita, transparente y brillante, abriéndose como una flor desde el centro de su corazón e irradiando sus rayos hacia el infinito. esta luz irradia hacia sus familiares, amigos, casa, oficina y hacia todo el Universo. En su corazón, pida un deseo a dios. Recite las Seis Palabras Verdaderas. Visualice la luz transformándose en bendiciones. Los inmortales van desapareciendo lentamente por sus posiciones respectivas.

EL MÉTODO DE LA MONEDAS I CHING DEL MAESTRO LIN YUN

Materiales : Libro del I Ching
6 monedas, una diferente a las demás

Procedimiento:

- 1. Comenzar con los Tres Secretos, el mudra de la Paz y el mantra de Corazón. Recite el mantra del Corazón 9 o 27 veces para relajar la mente y el corazón. Visualice una luz pura que lo envuelve.**
- 2. Mire hacia el cielo y deje que su vista se pierda en la distancia.**
- 3. Tome una respiración profunda, inhalándola lentamente en nueve partes, por la nariz. Póngase en contacto con el dios de su corazón, sintiéndolo con usted. Manténgase atento a cualquier otra impresión o imagen que pueda aparecer en el ojo de su mente.**
- 4. Trate de sentir las imágenes, sentimientos y experiencias conectadas con la pregunta que quiere hacer. Pida sinceramente ayuda, guía e inspiración para encontrar la solución o alternativa que necesita. Escriba su petición en un papel y hágala mentalmente.**
- 5. Tome las seis monedas en las palmas de sus manos y muévalas nueve veces.**
- 6. Coloque las monedas una sobre la otra, en forma de columna, en una de las manos, y comience a colocarlas sobre una mesa, empezando por la que se encuentra abajo. Colóquelas en línea, hacia el frente, para crear un hexagrama. Note en qué posición cae la moneda que es diferente de las otras.**
- 7. Determine el hexagrama leyendo los valores del Yin y del Yang, de acuerdo con la cara de cada moneda (asignándole a una de las caras valor Yin y a la otra cara valor Yang). Si se usan monedas chinas, la cara con cuatro símbolos representa el Yang, y la cara con dos símbolos, el Yin.**
- 8. Lea el I Ching la línea y el comentario correspondiente.**

9. Si desea otra guía o consejo adicional acerca de las consecuencias que pudiera tener su acción, use la posición de la moneda diferente para crear otro hexagrama y lea en el libro el comentario correspondiente.

FORTIFICANDO EL CHI PERSONAL

Este método trascendental aleja las influencias negativas y mala suerte y fortifica la fuerza creadora o Chi.

Es necesario disponer de un sobrecito de cinabrio, un poco de licor de 45 grados y un cuentagotas.

1. Los hombres depositarán el cinabrio en la palma de su mano izquierda, manteniéndolo mientras hacen el mudra de la liberación, las mujeres harán el mudra y sostendrán el cinabrio en su mano derecha.

2. Usando el cuentagotas, dejar caer sobre el cinabrio un número de gotas de licor igual a la edad de la persona más 1. Con cada gota pronunciar el mantra Om, Ma Ni, Pad, Me, Hum.

Mojar el dedo medio de la mano libre en la mezcla y marcar el pie izquierdo, pronunciando "OM", visualizando el color blanco, infinito y puro de la energía Chi, fluyendo desde el pie izquierdo hacia arriba del cuerpo, abriendo el canal de nuestra facultad imaginativa y creativa. Mojar de nuevo el dedo medio y marcar el pie derecho, pronunciando "MA", visualizando ahora la energía Chi de color rojo en su fluir hacia arriba del cuerpo, infundiéndolo con el poder de la voluntad divina.

4. Mojar el dedo medio de la mano libre en la mezcla y marcar la mano izquierda, pronunciando "NI", visualizando el color amarillo de la energía Chi, que inunda el cuerpo con su luz y fortalece los ritmos, la armonía y la salud física y mental.

5. Mojar el dedo medio de la mano libre en la mezcla y marcar la mano derecha, pronunciando "PAD", visualizando el color verde, sintiendo el poder vitalizante del reflejo de la luz del Chi, que través del tiempo nos conecta al pasado y al futuro, expandiendo nuestra conciencia y preparándola para un nuevo conocimiento.

6. Mojar el dedo medio de la mano libre en la mezcla y llevarlo al centro del pecho, hacia el área del corazón, pronunciando "ME", visualizando el color azul de la energía Chi, que irradia de las profundidades de nuestro ser, inundándolo con un nuevo conocimiento procedente del espíritu, de la esencia divina depositada en el corazón.

7. Terminar el ejercicio llevando el dedo medio al centro de la frente pronunciando "HUM" visualizando el color negro que representa las profundidades de nuestro ser. Visualicemos cómo la energía, irradiando a través de la frente va abriendo una puerta que nos conduce hacia el universo interior.

Nota: Lavarse las manos cuidadosamente después de este ejercicio.

El paraíso está donde yo estoy
Voltaire

Ama a tu vecino como a ti mismo,
pero elige tu vecindario.
Louise Beal

Deja de mirar con la mente
y observa con el espíritu vital.
Chuang Tse

Para escoger tu morada
debes saber cómo cuidar la tierra.
Para cultivar tu mente
debes saber cómo sumergirte en las ocultas
profundidades.

Para tratar con otras personas
debes saber cómo ser amable y bondadoso.

Para hablar
debes saber cómo mantener tu palabra.

Para gobernar
debes saber cómo mantener el orden.

Para hacer transacciones y negocios
debes saber cómo ser práctico y eficiente.

Para hacer un solo movimiento
debes saber cómo elegir el momento adecuado

Lao Tsé

Limitate a confiar en ti mismo, entonces
sabrás cómo vivir.

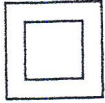
Goethe

LOS CINCO ELEMENTOS

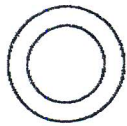
Hoja de Trabajo

Fecha:

Estancia:

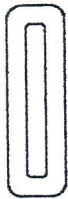


TIERRA :

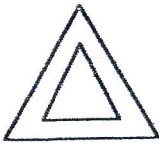


METAL :

AGUA :



MADERA :



FUEGO :

Combinaciones de elementos:

Sugerencias:

Forma de la casa

De acuerdo con el diseño Feng Shui, las formas pueden moldear nuestras vidas. Nuestras vidas están contenidas en nuestras casas. Nuestras vidas como Yang, nuestras casas como Yin.

La forma de la casa guarda una relación íntima con las personas que la habitan. La puerta representa la boca, las ventanas los ojos, los pasillos son las arterias y las venas por donde fluye la energía, la fuerza vital o Chi.

Una casa de forma rectangular, cuadrada, o redondeada es próspera.

Las casa tipo U y L siempre muestran áreas cortadas, lo cual produce una debilitación de la energía que fluye en las respectivas áreas afectadas. Este tipo de diseño es muy común en los Estados Unidos, especialmente en los Estados del Sur.

Una casa debe tener una puerta de entrada espaciosa (puertas dobles) y libre de obstrucciones tales como árboles grandes, edificios pequeños, entradas estrechas y rectas alineadas con la entrada principal.

Una piscina detrás de la casa representa el elemento agua y si está alineada con la zona de fama y reputación puede afectar esta actividad de la familia. En caso de conflicto instale una cerca verde entre la piscina y la casa, o instale plantas verdes entre la piscina y la casa. Refuerce con los Tres Secretos.

Una piscina en forma curva, abrazando a la casa, refleja protección.

Si la piscina apunta angularmente a la casa ejerce presión sobre ella y su figura angular produce un conflicto de formas. Este conflicto puede neutralizarse colocando objetos de peso o macetas con plantas que equilibrarán el conjunto y suavizarán las formas agresivas de la piscina.

Una casa o apartamento construidos por debajo del nivel de la calle pueden ser negativos y llegar a afectar tanto a la salud como a la profesión o carrera de sus ocupantes. En estos casos se puede instalar un reflector que ilumine el punto más alto del techo de la casa. También se pueden instalar luces en las cuatro esquinas del techo.

La puerta principal

Según la Escuela del Sombrero Negro las tres áreas principales de una casa son:

1. La puerta principal de entrada.
2. La alcoba principal.
3. La cocina.

La entrada es el primer lugar que se debe estudiar. Es muy importante lo que se ve desde ella, tanto hacia adentro como hacia afuera. Es más importante lo que se ve desde la entrada, que el sentido hacia el cual abre la puerta. La primera habitación visible desde la puerta de entrada afecta a los reflejos de los habitantes de la casa y a la forma en que reaccionamos ante la experiencia de la vida.

Por ejemplo, si al entrar por la puerta principal lo primero que vemos es la cocina, es posible que sin ser conscientes de ello tendamos a comer más de lo debido.

Cuando la cocina está junto a la puerta principal, tiende a producir problemas digestivos en los miembros de la familia que habitan el lugar.

Para ajustar este efecto, una solución sería la colocación de un librero que pudiera ser visto desde la puerta. El símbolo de los libros afecta el inconsciente y produce un efecto positivo, inclinándolo hacia la lectura o el estudio, en lugar del apetito o la comida.

Si lo primero que vemos al entrar a nuestras casas es un televisor, la tendencia será a conectar el televisor. Los objetos, los sonidos, las formas, los colores, las fragancias y la energía comienzan una conversación con nuestro ser interno cada vez que abrimos la puerta hacia nuestro segundo cuerpo, hacia nuestro espacio local, nuestra casa.

Si al entrar en nuestra casa, lo primero que vemos es una pared, su efecto de bloqueo será comunicado inmediatamente a nuestra mente interna, la cual reaccionará emocionalmente produciendo dolores de cabeza, cansancio, fatiga, malestar general y una sensación de bloqueo en nuestras vidas. Para resolver esta situación existen diferentes soluciones. Una de ellas es la instalación de un espejo que dé profundidad al área que se encuentra bloqueada. Este espejo debe cubrir la cabeza de la persona más alta de la familia, esto es, no debe cortar la vista de la cabeza. Otras soluciones serían decorar la pared con arreglos florales, o colgar cuadros que representen paisajes.

Una fuente de agua es buena. Su lugar de fuerza es el área del agua (conocimiento, profesión, benefactores). Refuerza el Chi' y cuando se la coloca en el centro de la casa.

Las camas o escritorios de trabajo nunca deben alinearse con puertas.

SOLUCIÓN:

1) Mover la cama hacia la posición de poder (dentro y en el área diagonal opuesta a la puerta), fuera del área de entrada de Chi' y, manteniendo vista de la misma.

2) Si la cama no puede moverse, coloca un biombo chino a los pies de la cama y colgar un espejo en forma tal que provea visibilidad de la puerta a la persona que se encuentra acostada en la misma.

3) Colgar un móvil o bola de cristal Feng Shui entre los pies de la cama y la puerta de entrada al cuarto.

4) Otros.

Cualquier situación que produzca un drenaje de energía genera pérdida de oportunidades en cuanto a la suerte, las finanzas y la salud. En estos casos los hijos dejarán la casa más rápido de lo normal. El drenaje puede ser producido por inodoros, tragantes, chimeneas, puertas, ventanas y otras aberturas existentes en la casa. Se pueden producir drenajes de Chi' y, entre otras, por las siguientes circunstancias:

- Alineación de la puerta de entrada con la puerta del patio.
- Ubicación de los baños en el centro de la casa.
- Baños adyacentes a la puerta principal de entrada
- Baños ubicados arriba de la entrada.
- Baños en la línea del fuego (finanzas, fama y matrimonio).
- Calles adyacentes que forman una curva hacia fuera de la casa.
- Ríos adyacentes que forman una curva hacia fuera de la casa.
- Casas ubicadas en bahías.
- Ventanas, pantallas, puertas, techos y estructuras rotas.
- Las plantas secas y los árboles cortados frente a la casa drenan la energía de los benefactores, la profesión y el drenaje. Las plantas secas dentro de la casa, drenan la felicidad, la estabilidad y la salud física y mental
- Fugas de agua o gas y goteras en los techos.

También es muy frecuente el caso de paredes que bloquean y paredes mordientes. Los bloqueos producen un estancamiento de la energía, que puede contribuir a generar confusión, falta de concentración, pérdida de trabajo u

oportunidades, dificultades para progresar en el trabajo o profesión, etc. Entre los bloqueos más comunes están los siguientes:

- Árboles, columnas o paredes que bloquean el exterior de la puerta principal de la entrada.
- Puerta principal sellada, u obstruida, por falta de uso.
- Columnas, paredes o muebles que bloquean la vista de la puerta principal de entrada.
- Puertas de entrada escondidas detrás de paredes, de estructuras, o ubicadas en áreas cerradas.
- Puertas por debajo del nivel de la calle.
- Puertas y ventanas ruidosas, que no abren correctamente.
- Puertas de entrada obstruidas, que no abren libremente.
- Puertas que abren hacia áreas cerradas.
- Árboles frente a ventanas y puertas de patio.

Otra situación que se presenta con regularidad en las casa, son las formas agresivas, como esquinas de columnas, paredes, estructuras irregulares y vigas expuestas. Entre los diseños estructurales de carácter agresivo más frecuentes están:

- Las paredes y techos inclinados (Ajustar con flautas de bambú chinas, adornos horizontales, cortinas y otros).
- Las escaleras espirales en el centro de la casa.
- Las escaleras alineadas o mordiendo puertas de entrada.
- Las esquinas de columnas y paredes que apuntan hacia la puerta de entrada.
- Las vigas que cortan la cocina o los dormitorios.
- Las puertas de patio y las ventanas alineadas con la puerta de entrada.

Una piscina en forma curva, abrazando la casa, refleja protección.

Sin embargo si la piscina apunta angularmente hacia la casa, producirá un efecto agresivo que debe ajustarse situando macetas redondas o plantas entre dicha piscina y la casa.

Es también frecuente que existan conflictos en la distribución que los elementos tienen dentro del diseño de la casa. Entre los más frecuentes están :

- El Fuego (cocina, pirámide, rojo, cuadro, chimenea) en el centro (Tierra) de la casa.
- El Fuego (cocina, pirámide, rojo, cuadro, chimenea) en el frente (Agua) de la casa.
- El Fuego (cocina, pirámide, rojo, cuadro, chimenea) en la derecha (Metal) de la casa.
- El Agua (piscina, baño, muebles negros) en la parte posterior (Fuego) de la casa.
- El Agua (piscina, baño, muebles negros) en el centro (Tierra) de la casa.

Métodos de la Decoración Feng Shui

El Feng Shui es practicado por cada persona de acuerdo con sus conocimientos y su experiencia. Cada una desarrolla sus propios sistemas y métodos de trabajo. En este libro indicamos una secuencia que puede utilizarse tanto en el uso personal como en el profesional de Feng Shui.

Categoría Física (Sying)

La construcción en C es muy expuesta.



Construcciones en una loma. Comprar parcelas en la ladera, preferentemente en las Areas "A" o "B"

Las siguientes son algunas observaciones visibles que debemos considerar al realizar un estudio de Feng Shui.

1. El Chi de la Tierra

- La forma de la tierra, ríos, lagos, océanos, lomas, montañas.
- La presencia de animales, la variedad de pájaros.
- El tipo de vegetación, la variedad de la tierra, la presencia de árboles frondosos.
- Caminos de tierra, zonas geológicas, pozos,, depósitos minerales y corrientes subterráneas.

2. La Ubicación del Hábitat

- Una casa ubicada en el pico de una montaña está expuesta a cambios súbitos. Es una posición riesgosa.
- La casa pegada al frente del terreno están en posición débil.
- Cuando la casa está ubicada hacia el centro del solar, su posición es propicia.
- Si la casa está situada cerca de un cementerio o aeropuerto su posición es riesgosa.

3. Las influencias Tecnológicas

- Calles, puentes, autopistas, vías de ferrocarril.
- Líneas de transmisión eléctrica, transformadores.
- Aeropuertos, cementerios, zonas industriales.

4. La Forma del Solar

- Las formas rectangulares, cuadradas y redondas son positivas.
- Las formas irregulares deben ser estudiadas.
- Un terreno con forma de animal se considera positivo.
- Un terreno excesivamente abierto puede ser muy vulnerable.

5. La Forma de las Casa

- Las formas de objetos o animales, generalmente tienen un efecto positivo.
- Las formas cuadradas y rectangulares se consideran positivas.
- Las formas tipo L y de bota producen efectos débiles en las áreas correspondientes, de acuerdo con las líneas de armonía del Ba-Gua.

- En las áreas cortadas las adiciones o expansiones pueden ser positivas si la pared colindante se encuentra dentro de la estructura de la casa, pero serán débiles si la pared colindante se encuentra fuera de dicha estructura.

6. La Entrada Principal

- Es la boca por donde fluye el Chi.
- Observar la línea del Agua y las tres alternativas de entrada.
- Los pasillos de entrada hacia la puerta principal.
- Los objetos que pueden obstruir la boca del Chi como árboles o columnas.

7. La Distribución de las Habitaciones

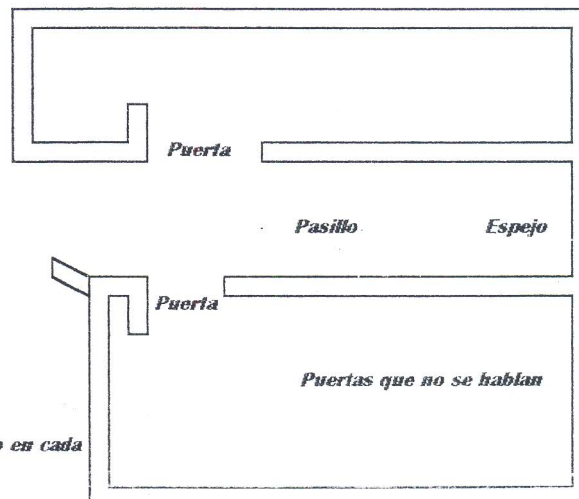
- La primera vista desde la puerta principal de entrada, hacia adentro y hacia afuera de la casa o lugar de trabajo.
- La línea del centro. La cocina y las áreas de reunión familiar, recogimiento y descanso debe estar situadas detrás de la línea del centro.
- La ubicación de las líneas de armonía del Ba-Gua.
- El moviendo de las líneas de armonía el Ba-Gua, horizontal y verticalmente.
- La ubicación de los baños en la planta baja y el primer piso si lo hay.
- La ubicación de la cocina.
- La ubicación de las chimeneas.
- Los pasillos.
- Las luces y los colores.

8. Los Diseños Estructurales

- Las paredes y esquinas agresivas.
- Las paredes cerrando pasillos.
- Las paredes inclinadas.
- Las vigas expuestas.
- Las columnas cuadradas con esquinas agresivas.
- Los techos inclinados.

9. Las Escaleras

- Las escaleras alineadas con la puerta principal de entrada.
- Las escaleras tipo espiral.
- Las escaleras colgantes.
- Las escaleras estrechas.
- Los descansos de las escaleras.



Ajustes de FenShui : Colocar cuadros, uno en cada porción de la pared frente a cada puerta.

10. Las Puertas y Ventanas

- Las puertas que no se hablan.
- Las puertas en conflicto.
- Las puertas selladas.
- Las puertas mordientes.
- Las ventanas.

11. Las Superficies

- El recubrimiento de las superficies, los materiales y los productos empleados, naturales y sintéticos.
- Las losas, el papel de la pared y las pinturas.

12. Las instalaciones en General

- Plomería, los baños, las pilas de agua.
- Los circuitos eléctricos, las luces.
- Las manecillas de las puertas, las bisagras ruidosas o rotas.
- Las ventanas y pantallas rotas.
- El mantenimiento de plantas y jardines.
- Las filtraciones de agua, el mantenimiento del techo.
- El orden y mantenimiento general.